

الانجازات التي حققتها الشركة خلال السنة المالية :

١ - الانجازات الادارية

- استكمالاً للدور الذي انتهجته الشركة لتعزيز كفاءة التنظيم الإداري، وبغية تحسين الأداء وزيادة الإنتاجية، استمرت الشركة بمراجعة التنظيم الإداري تنفيذاً لما ورد في أهداف الخطة الإستراتيجية، ومن أبرز التعديلات التي طرأت في عام ٢٠٠٩ ما يلي:
- إعادة تشكيل النشاط الفني في مركز الإدارة وذلك بتقسيمه إلى دائرتين هما: الدائرة الهندسية ودائرة المشاريع.
- إعادة تشكيل قسم التفتيش والسلامة العامة وتسميته قسم السلامة العامة والبيئة.
- تشكيل نشاط التنظيم والتخطيط وتقسيمه إلى ثلاث دوائر هي: دائرة التخطيط و دائرة التنظيم و دائرة الحاسوب.

أما فيما يخص الأدلة التنظيمية والوظيفية والتعليمات فقد تم انجاز ما يلي:

- تحديث الدليل التنظيمي للشركة لعام ٢٠٠٩، في ضوء التعديلات التي طرأت على التنظيم الإداري للشركة متضمناً الوحدات الإدارية التي تم استحداثها وتعديلاتها.
- إجراء تعديلات على: نظام موظفي الشركة، ونظام صندوق الادخار، ونظام اللوازم والإشغال، ونظام التأمين الصحي، ونظام التأمين الاجتماعي، ونظام بدلات انتقال وسفر رئيس وأعضاء مجلس الإدارة، وتعليمات الانتقال والسفر الخاصة بموظفي الشركة، وتعليمات العمل الإضافي والخفارة.
- إصدار نظام إدارة المستودعات، والتعليمات التنظيمية لصرف حوافز ومكافآت للعاملين في خدمات المشتركين والفقد الكهربائي.

الامتيازات الوظيفية :

- استمرت الشركة بمنح موظفيها العديد من الامتيازات الوظيفية منها: خصم كهرباء بنسبة (٧٥٪) على الاستهلاك الشهري، الاشتراك في صناديق: التأمين الاجتماعي والتأمين الصحي، والإسكان، الادخار، والتأمين الصحي بعد التقاعد، كما تم إشراك جميع الموظفين بأحكام قانون الضمان الاجتماعي، وبوليصة التأمين على الحياة ضد الحوادث.

التقلييات

- انسجاماً مع سياسات الشركة بشأن تعزيز الخدمات التسهيلية في الشركة لمختلف أعمالها وبأقصى درجات الجاهزية، فقد تم تنفيذ العديد من الإجراءات لرفع أداء تقلييات الشركة ومنها:
- تنفيذ برامج الصيانة الوقائية والإصلاح للمركبات المقررة ، وزيادة الاعتماد على المشغل الرئيسي، حيث تم إجراء ما يزيد على مائتين وخمسون حالة صيانة ما بين خفيفة ومتوسطة وشاملة في المشغل.
- رفع مواقع العمل المختلفة بثلاثة روافع إنارة، وثلاث ونشآت (هذه المعدات من أحدث المعدات تكنولوجياً).
- زيادة الاعتماد على استئجار المركبات حيث بلغ عدد السيارات المستأجرة خمسة وثلاثون سيارة لتخفيف الكلف والاستجابة لمتطلبات العمل.
- زيادة أعداد المخولين بقيادة السيارات من الفنيين لرفع كفاءة وجاهزية العمل والمساهمة في خفض النفقات الإدارية التي تترتب على الشركة نتيجة السائقين، وتمشياً مع ذلك فقد انخفض عدد السائقين بنسبة (٢٠٪) تقريباً عام ٢٠٠٩.
- إغلاق المشاغل الفرعية المخصصة للصيانة قليلة الجدوى الفنية والاقتصادية.

الدائرة القانونية

تقوم الدائرة القانونية من خلال كادرها العامل وكذلك المكاتب الخارجية المتعاقد معها في كل من: العقبة، ومعان، والطفيلة، والكرك، ووادي الأردن والشرقية، بمتابعة قضايا الشركة الكثيرة من حيث إزالة الخطوط والمنشآت الكهربائية المتعارضة مع أراضي المواطنين بدلاً من دفع التعويضات، حيث كان لهذا القرار دوراً كبيراً في تخفيض حجم التعويضات المطلوبة، وتبديل الخطوط بأخرى جديدة ساهمت في تخفيف عبء صيانة الخطوط القديمة، كما تقوم الدائرة بمتابعة تحصيل حقوق الشركة بكافة أشكالها الحقوقي والجزائي وتقديم الاستشارات القانونية بشأن أعمال الشركة التي تتطلب ذلك.

وقد ركزت الدائرة القانونية جهودها خلال العام ٢٠٠٩ في تحصيل حقوق الشركة لدى الغير، بارتفاع عدد القضايا المقامة منها على الغير وبكافة أنواعها، بالإضافة إلى قضايا سرقة التيار الكهربائي، وقضايا صدم الأعمدة، وقيام الدائرة بمتابعة القضايا المقامة على الشركة مثل القضايا العمالية كقضايا التعويض عن الفصل وقضايا الصعق الكهربائي وقضايا مطالبات أخرى، وقضايا لدى المحاكم الشرعية (الدية).



٢- الإنجازات التجارية

المشركون بالتيار الكهربائي

تم توصيل خدمة التيار الكهربائي خلال عام ٢٠٠٩ لـ (٨٨٥٧) مشترك جديد، منهم (٧٧٧٢) مشترك لعداد طور واحد، و (١٠٨٥) مشترك لعداد ثلاثة أطوار. وقد أصبح العدد الإجمالي للمشركين بالتيار الكهربائي حتى نهاية عام ٢٠٠٩ (١٧٢٠٥٤) مشتركاً مقابل (١٦٣١٩٧) مشترك عام ٢٠٠٨ بنسبة نمو مقدارها (٤,٥)٪.

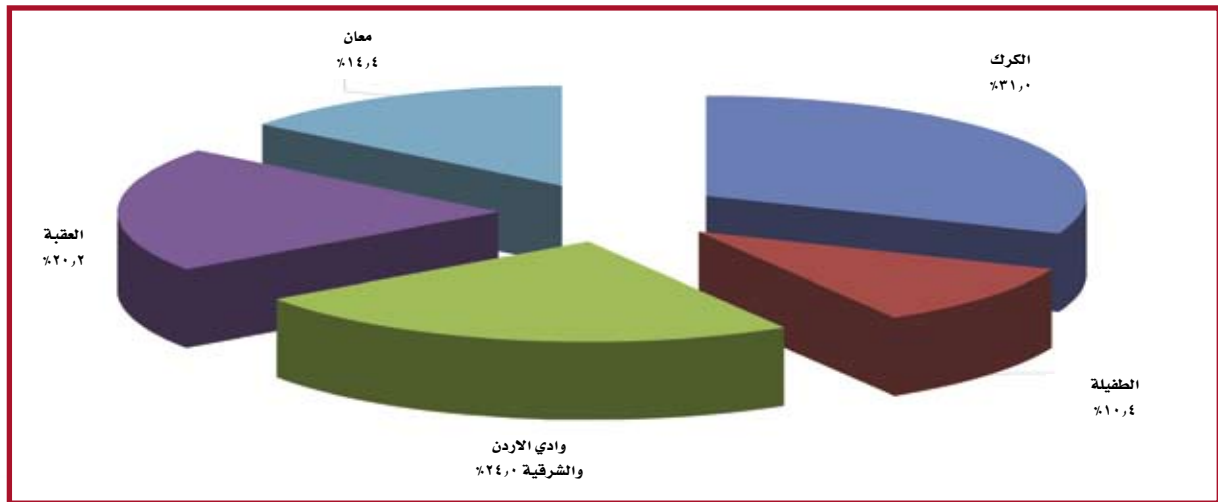
جدول رقم (٧)

أعداد المشركين بالتيار الكهربائي في مناطق توزيع الشركة

نسبة عدد المشركين في المنطقة للمجموع الكلي (%)	نسبة النمو لعام ٢٠٠٩ (%)	المجموع الكلي	أعداد المشركين التراكمي لنهاية عام ٢٠٠٩		أعداد المشركين خلال عام ٢٠٠٩		المنطقة
			طور واحد	ثلاثة أطوار	طور واحد	ثلاثة أطوار	
٣١,٠	٥,١	٥٣٢٩٢	٢٧٩١	٥٠٦٠١	١٥٤	٢٤١٦	الكرك
١٠,٤	٤,٩	١٧٨٧٢	٧٢٩	١٧١٤٣	٢٨	٨٠١	الطفيلة
٢٤,٠	٥,٦	٤١٢٥٨	٥٣٠٢	٣٥٩٥٦	٣٩٠	١٨٠٤	وادي الأردن والشرقية
٢٠,٢	٥,٧	٣٤٧٨٥	٥٥٣٣	٢٩٢٥٢	٣٧٨	١٤٩٤	العقبة
١٤,٤	٦,٠	٢٤٧٤٧	١٨٩٥	٢٢٨٥٢	١٣٥	١٢٥٧	معان
١٠٠	٥,٤	١٧٢٠٥٤	١٦٢٥٠	١٥٥٨٠٤	١٠٨٥	٧٧٧٢	المجموع

شكل رقم (٣)

قطع دائري يبين نسبة أعداد المشركين في مناطق التزويد حتى نهاية عام ٢٠٠٩



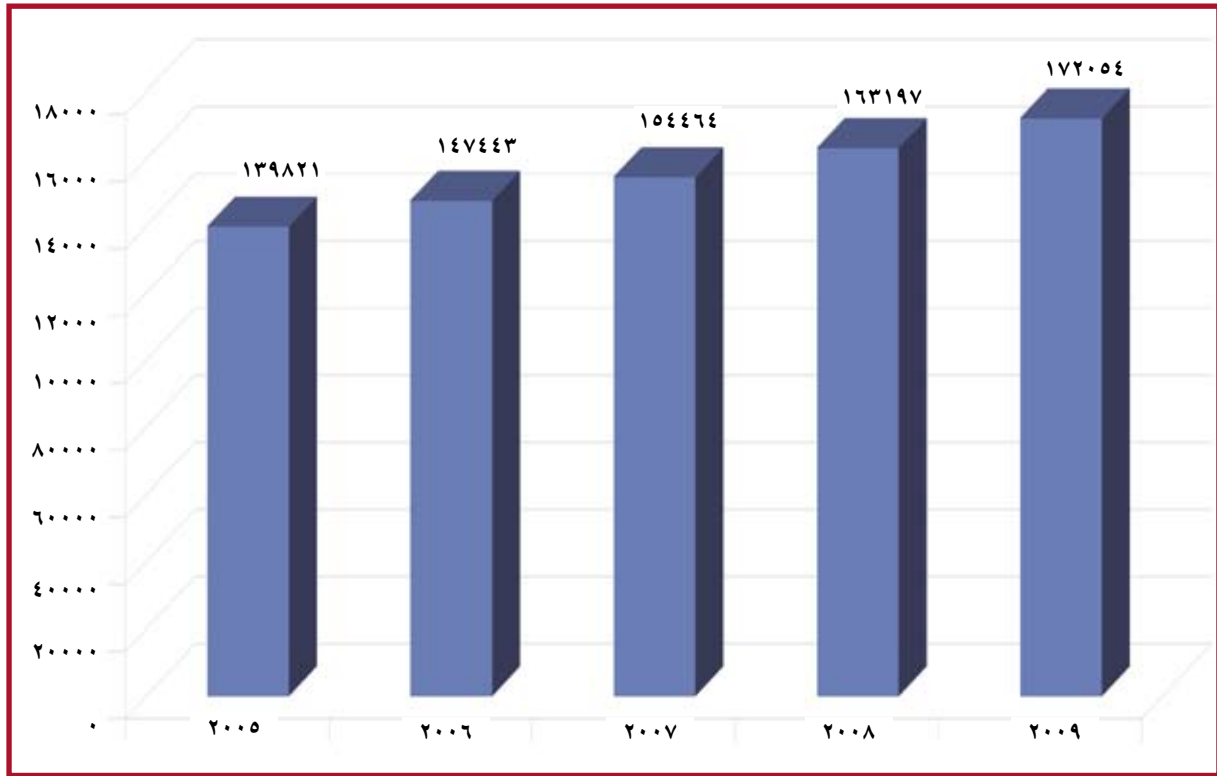
جدول رقم (٨)

تطور أعداد المشتركين خلال الأعوام (٢٠٠٩-٢٠٠٥)

المنطقة	٢٠٠٥	٢٠٠٦	٢٠٠٧	٢٠٠٨	٢٠٠٩	نسبة النمو
طور واحد	١٢٨١٩٢	١٣٤٤٤٣	١٤٠٥٤١	١٤٨٠٣٢	١٥٥٨٠٤	٥,٣%
ثلاثة أطوار	١١٦٢٩	١٣٠٠٠	١٣٩٢٣	١٥١٦٥	١٦٢٥٠	٧,٢%
المجموع	١٣٩٨٢١	١٤٧٤٤٣	١٥٤٤٦٤	١٦٣١٩٧	١٧٢٠٥٤	٥,٤%

شكل رقم (٤)

التطور في أعداد المشتركين خلال الأعوام (٢٠٠٩-٢٠٠٥)



مشتريات الطاقة الكهربائية

بلغت كمية الطاقة الكهربائية المشتراة في عام ٢٠٠٩ (٢٣١٧,٧٧) ج.و.س بقيمة (٨٨,٢٤٦) مليون دينار أردني، بزيادة في كمية الطاقة المشتراة نسبتها (٤,٩%)، في حين بلغت نسبة الزيادة في القيمة المشتراة (٤,٤%).

جدول رقم (٩)

الطاقة الكهربائية المشتراة (ج.و.س) وقيمتها للعامين (٢٠٠٨ - ٢٠٠٩)

عام ٢٠٠٩			عام ٢٠٠٨			فئات الاشتراك
نسبة كمية المشتريات %	القيمة (مليون دينار)	الكمية (ج.و.س)	نسبة كمية المشتريات %	القيمة (مليون دينار)	الكمية (ج.و.س)	
٦٩,٤ %	٥٨,١١٨	١٦٠٧,٦٩	٦٩,٢ %	٥٦,١٥٢	١٥٣٠,٦٦	مشتريات طاقة نهارية
٣٠,٥ %	١٨,٤٥١	٧٠٦,٩٤	٣٠,٧ %	١٨,٠٩	٦٧٨,١٦	مشتريات طاقة ليلي
٠,١ %	٠,١١٩	٣,١٤	٠,١ %	٠,٠٥٩	١,٥٦	مشتريات طاقة أخرى
١٠٠ %	٧٦,٦٨٨	٢٣١٧,٧٧	١٠٠ %	٧٤,٣٠١	٢٢١٠,٣٨	المجموع
	١١,٥٥٨			١٠,٢١١		الحمل الأقصى
١٠٠ %	٨٨,٢٤٦	٢٣١٧,٧٧	١٠٠ %	٨٤,٥١٢	٢٢١٠,٣٨	المجموع

مبيعات الطاقة الكهربائية

بلغت كمية الطاقة الكهربائية المباعة في عام ٢٠٠٩ (٧٥٣,٧٥٣ ج.و.س بقيمة (١١٤,١٣٩) مليون دينار أردني، بزيادة في كمية الطاقة المباعة نسبتها (٠,٦ %)، في حين بلغت نسبة الزيادة في القيمة المباعة (١,١٠ %).

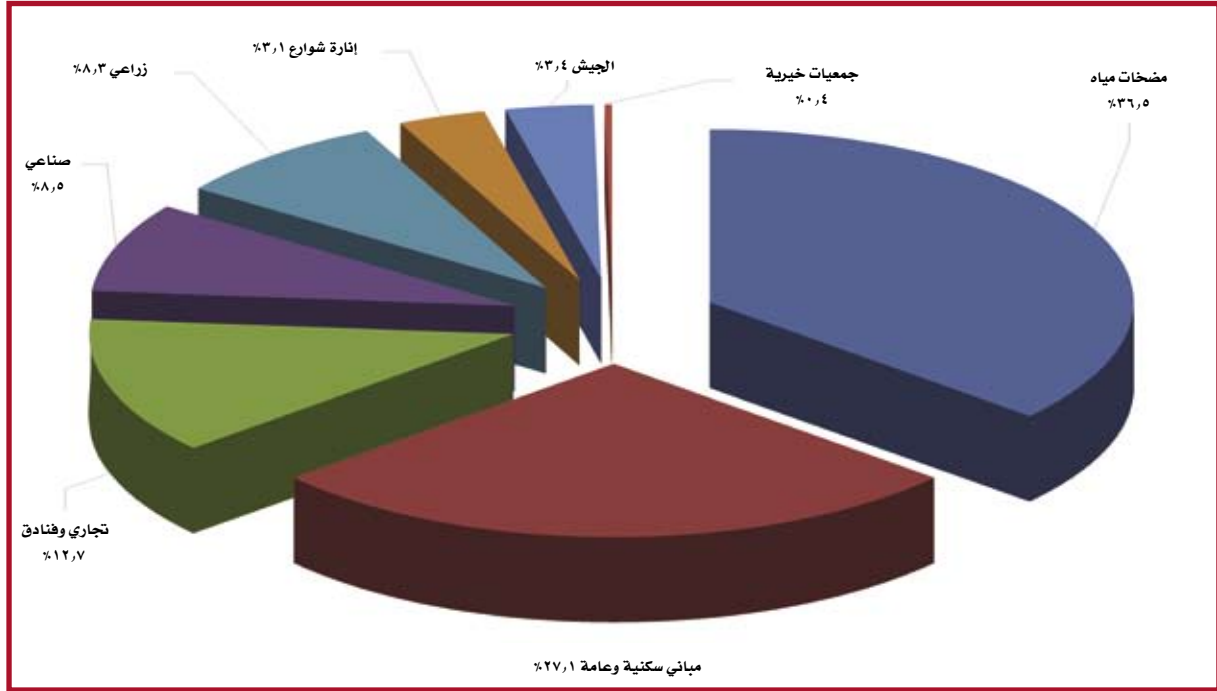
جدول رقم (١٠)

كميات وقيم ونسب استهلاك الطاقة الكهربائية المباعة (ج.و.س) موزعة حسب فئات المستهلكين للعامين (٢٠٠٨ - ٢٠٠٩)

عام ٢٠٠٩			عام ٢٠٠٨			فئات الاشتراك
نسبة كمية الاستهلاك (%)	القيمة (مليون دينار)	الكمية (ج.و.س)	نسبة كمية الاستهلاك (%)	القيمة (مليون دينار)	الكمية (ج.و.س)	
٣٦,٥ %	٣٠,٥٦	٧٤٥,٣٠٥	٣٧,٥ %	٢٩,٢٥	٧٢٤,١١	مضخات مياه
٢٧,١ %	٣٥,٨٠	٥٥٤,٥٦٤	٢٥,٩ %	٣٠,٩٢	٤٩٩,٦٣	مباني سكنية وعامة
١٢,٧ %	٢٢,٣٢	٢٥٩,١٨٢	١٢,٩ %	٢٠,٧٥	٢٤٩,٦٧	تجاري وفنادق
٨,٥ %	٨,٩١	١٧٣,٨٢٠	٩,١ %	٨,٧٨	١٧٥,٣٨	صناعي
٨,٣ %	٨,٠٠	١٧٠,٢٢٣	٨,١ %	٦,٩٧	١٥٥,٣٦	زراعي
٣,١ %	٢,٦١	٦٤,٢٨٠	٢,٨ %	١,٧٧	٥٤,٩٠	إنارة شوارع
٣,٤ %	٥,٤٢	٦٨,٥٨٥	٣,٣ %	٤,٧٩	٦٢,٧٣	الجيش
٠,٤ %	٠,٥٢	٧,٧٩٤	٠,٤ %	٠,٤٣	٦,٧٤	جمعيات خيرية
١٠٠ %	١١٤,١٣٩	٢٠٤٣,٧٥	١٠٠ %	١٠٣,٦٦	١٩٢٨,٥٤	المجموع

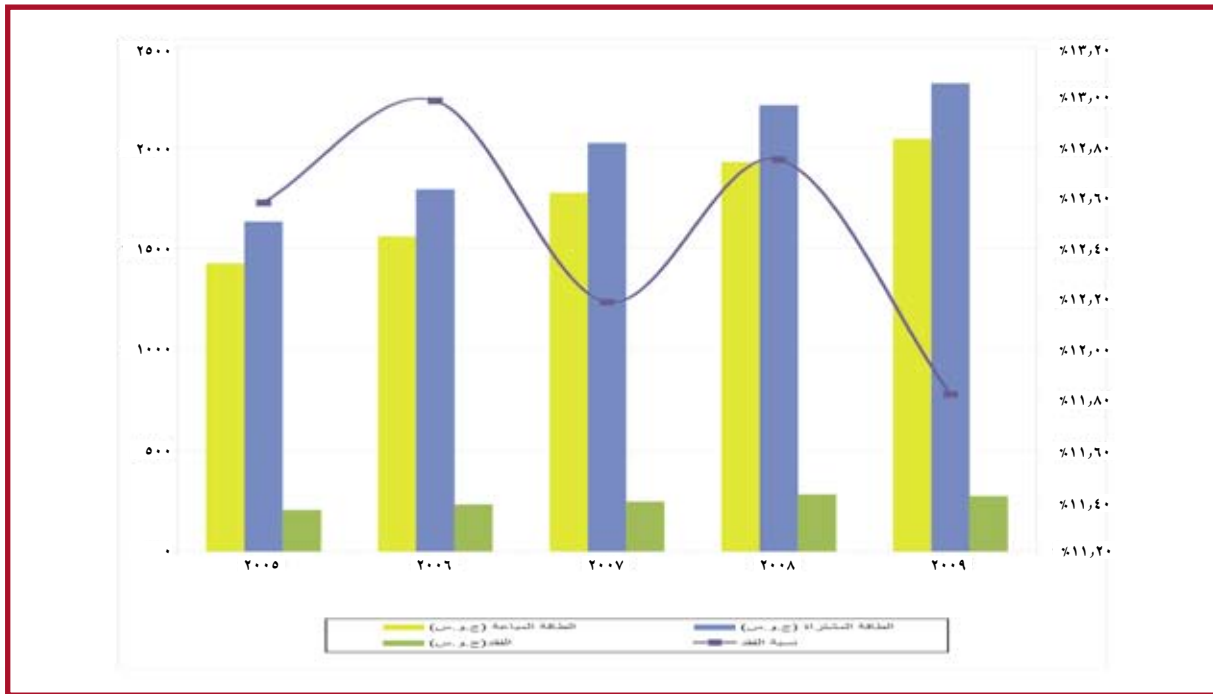
شكل رقم (٥)

مبيعات الطاقة الكهربائية حسب الشرائح لعام ٢٠٠٩



شكل (٦)

نمو كمية الطاقة المشتراة والمباعة (ج.و.س) خلال الأعوام (٢٠٠٩-٢٠٠٥)



التعرفة الكهربائية

الجدول التالي (١١)

بيين التعرفة الكهربائية المعمول بها في المملكة خلال عام ٢٠٠٩ :

التعرفة الكهربائية لعام ٢٠٠٩	
٢,٩٨	أ- تعرفه شراء الطاقة الكهربائية من شركة الكهرباء الوطنية لشركة توزيع الكهرباء
٣٦,١٥	أ-١ الحمل الأقصى (دينار/ك.و/شهر)
٢٦,١٠	أ-٢ التزويد النهاري (فلس/ك.و.س)
	أ-٣ التزويد الليلي (فلس/ك.و.س)
	١- تعرفه المشتركين الاعتياديين
٣٢	أ-١ الفئة الأولى : من ١ - ١٦٠ كيلو واط ساعة شهرياً (فلس/ك.و.س)
٧١	أ-٢ الفئة الثانية : من ١٦١ - ٠٠٣ كيلو واط ساعة شهرياً (فلس/ك.و.س)
٨٥	أ-٣ الفئة الثالثة : من ٣٠١ - ٥٠٠ كيلو واط ساعة شهرياً (فلس/ك.و.س)
١١٣	أ-٤ الفئة الرابعة : أكثر من ٥٠٠ كيلو واط ساعة شهرياً (فلس/ك.و.س)
٨٦	٢- الإذاعة والتلفزيون (فلس/ك.و.س)
٨٦	٣- تعرفه المشتركين التجاريين (فلس/ك.و.س)
٤٩	٤- تعرفه المشتركين الصناعيين الصغار (فلس/ك.و.س)
	٥- تعرفه المشتركين الصناعيين المتوسطين :
٣,٧٩	١- الحمل الأقصى (دينار/ك.و/شهر)
٤٦	٢- التزويد النهاري (فلس/ك.و.س)
٣٦	٣- التزويد الليلي (فلس/ك.و.س)
٤٧	٦- الزراعة (فلس/ك.و.س) - تعرفه مستوية (١)
٣,٧٩	١- الحمل الأقصى (دينار/ك.و/شهر)
٤٦	٢- التزويد النهاري (فلس/ك.و.س)
٣٦	٣- التزويد الليلي (فلس/ك.و.س)
٤١	٧- ضخ المياه (فلس/ك.و.س)
٨٦	٨- الفنادق (فلس/ك.و.س) - تعرفه مستوية (٢)
٣,٧٩	١- الحمل الأقصى (دينار/ك.و/شهر)
٨١	٢- التزويد النهاري (فلس/ك.و.س)
٧٠	٣- التزويد الليلي (فلس/ك.و.س)
٥١	٩- إنارة الشوارع (فلس/ك.و.س) - (٣)
٨١	١٠- القوات المسلحة (فلس/ك.و.س)
٥٨	١١- مؤسسة الموانئ (فلس/ك.و.س)
٧٣	١٢- تعرفه مختلطة تجاري/زراعي (فلس/ك.و.س)
	أدنى مقطوعية للاستهلاك الشهري
دينار واحد	أ- المستهلكين الاعتياديين
١,٢٥ دينار	ب- باقي المستهلكين

- (١) يخبر المزارعون المزودون بالطاقة الكهربائية قبل نفاذ أحكام هذه التعرفة بين تطبيق التعرفة المستوية المذكورة أعلاه، أو تطبيق التعرفة الثلاثية أعلاه، وتطبق التعرفة الثلاثية إجبارياً على المشتركين الزراعيين الذين يزيد حملهم عن ١٠٠ ك.ف.أ ويتم ربطهم على الشبكة بعد نفاذ أحكام هذه التعرفة.
- (٢) تخير الفنادق ذات التصنيف أربع نجوم وأكثر المزودة بالطاقة الكهربائية قبل نفاذ أحكام هذه التعرفة بين تطبيق التعرفة المستوية المذكورة أعلاه، أو تطبيق التعرفة الثلاثية أعلاه، وتطبق التعرفة الثلاثية إجبارياً على الفنادق ذات التصنيف أربع نجوم فأكثر التي يتم ربطها بالشبكة بعد نفاذ أحكام هذه التعرفة.
- (٣) يطبق على الاستهلاكات التي تزيد عن مستوى استهلاك عام ١٩٨٨.

٣- الإنجازات الفنية

محطات التحويل

بلغ عدد محطات التحويل التي تم تركيبها خلال عام ٢٠٠٩ (٢٣٠) محطة جديدة ، بقدررة إجمالية بلغت (١٧٢,٧) م.ف.أ. مقابل (٢٦١) محطة بقدررة (١٠٥,٢) م.ف.أ. تم تنفيذها عام ٢٠٠٨ .

جدول رقم (١٢)

المحطات المنجزة خلال عامي (٢٠٠٨ - ٢٠٠٩)

المحطات في نهاية عام ٢٠٠٩		المنجز خلال عام ٢٠٠٩		خلال عام ٢٠٠٨		الفولتية (ك.ف)
ك.ف.أ.	عدد	ك.ف.أ.	عدد	ك.ف.أ.	عدد	
٣٩٦٠٠٠	٢٠	٧٠٠٠٠	٢	٣٢٦٠٠٠	١٨	١١/٣٣
٢٧٠٠٠٠	٢٠	١٠٠٠٠	١	٢٦٠٠٠٠	١٩	٦,٦/٣٣
٢٥٠٠٠	٣	٠	٠	٢٥٠٠٠	٣	٣,٣/٣٣
٧٦٩٩٣٥	٢٧١٤	٦٣٦٤٥	٢٧٠	٧٠٦٢٩٠	٢٤٤٤	٠,٤/٣٣
١٢٥٠٠	٣	٠	٠	١٢٥٠٠	٣	٦,٦/١١
٤١٩٢٥٥	٨١٨	٢٩٠٩٠	٥٧	٣٩٠١٦٥	٧٦١	٠,٤/١١
٥٨٠٠	٨	٠	٠	٥٨٠٠	٨	٠,٤/٦,٦
١٨٩٨٤٩٠	٣٥٨٦	١٧٢٧٣٥	٣٣٠	١٧٢٥٧٥٥	٣٢٥٦	المجموع

وبذلك بلغ مجموع محطات التحويل واستطاعتها التراكمية المنفذة في مناطق التزويد التابعة للشركة حتى نهاية عام ٢٠٠٩ (٣٥٨٦) محطة، باستطاعة (١٨٩٨,٥) م.ف.أ.، وبنسبة زيادة عن العام ٢٠٠٨ بلغت (١,١٠٪) ، (١٠٪) لعدد المحولات وسعتها على التوالي.



شبكات الضغط المتوسط

تم خلال عام ٢٠٠٩ إنشاء وكهربية ما طوله (٢٢٢) كم من خطوط الضغط المتوسط الهوائية العاملة على الجهدين (٣٣,١١) ك.ف، بالإضافة إلى إنشاء وكهربية نحو (٢٦) كم من الكوابل الأرضية العاملة على الجهدين (٣٣,١١) ك.ف. كما تم إنشاء وكهربية (٢٢١) كم من خطوط الضغط المنخفض الهوائية و(٤٩) كم من الكوابل الأرضية العاملة على الجهد المنخفض.

جدول رقم (١٣)

أطوال شبكات الضغط المتوسط والمنخفض المنجزة خلال عامي (٢٠٠٨ - ٢٠٠٩)

الخطوط	الفولتية	٢٠٠٨ (كم)	٢٠٠٩ (كم)
شبكات هوائية	متوسط ٣٣ ك.ف	١٤٦	١٩٧
	متوسط ١١ ك.ف	٣٥	٢٥
	المجموع	١٨١	٢٢٢
كوابل أرضية	متوسط ٣٣ ك.ف	١٨	١٩
	متوسط ١١ ك.ف	٩	٧
	المجموع	٢٧	٢٦

الفولتية	٢٠٠٨ (كم)	٢٠٠٩ (كم)
شبكات هوائية ضغط منخفض	١٥٩	٢٢١
كوابل أرضية ضغط منخفض	١٨	٤٩
المجموع	١٧٧	٢٧١

وقد بلغت الأطوال الإجمالية لخطوط الضغط المتوسط والمنخفض الهوائية والكوابل الأرضية بنهاية عام ٢٠٠٩ (٩٨٣٥) كم مقابل (٩٣١٦) كم حتى نهاية عام ٢٠٠٨ ، أي بزيادة بلغت نسبتها (٦, ٥٪)

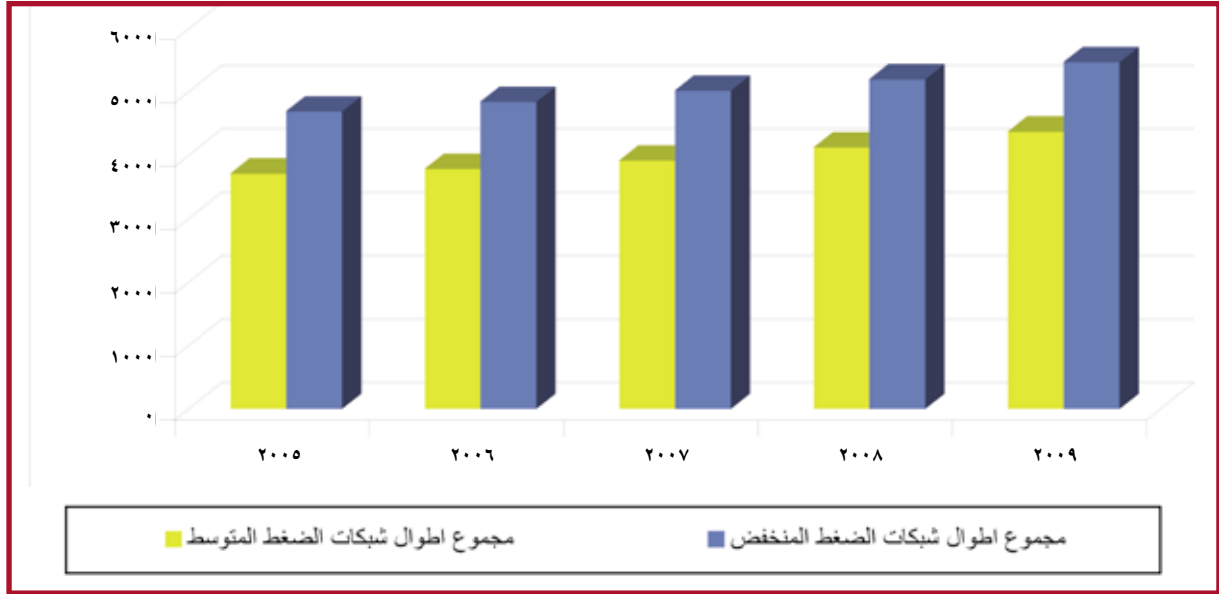
جدول رقم (١٤)

تطور أطوال شبكات التوزيع الإجمالية خلال الأعوام (٢٠٠٥ - ٢٠٠٩) كم

الفولتية	البيان	٢٠٠٥	٢٠٠٦	٢٠٠٧	٢٠٠٨	٢٠٠٩	(%) النمو عام ٢٠٠٩
الضغط المتوسط	الخطوط الهوائية ٣٣ ك.ف	٢٦٨٠	٢٧٣٣	٢٨١٣	٢٩٥٩	٣١٥٦	٧, ٦٪
	الخطوط الهوائية ١١ ك.ف	٤٣٧	٤٤٤	٤٥٨	٤٩٣	٥١٨	٥٪
	الكوابل الأرضية ٣٣ ك.ف	٣٩٤	٤٠٢	٤٢١	٤٤٠	٤٥٩	٤, ٤٪
	الكوابل الأرضية ١١ ك.ف	١٩٨	٢٠٢	٢٢٢	٢٣١	٢٣٨	٣, ١٪
مجموع أطوال شبكات الضغط المتوسط		٣٧٠٩	٣٧٨١	٣٩١٤	٤١٢٣	٤٣٧١	٦, ٠٪
الضغط المنخفض	الخطوط الهوائية ٤٠٠ ف	٤١٧١	٤٣٠٧	٤٤٥٦	٤٦١٦	٤٨٣٨	٨, ٤٪
	الكوابل الأرضية ٤٠٠ ف	٥١٢	٥٣٠	٥٥٩	٥٧٧	٦٢٦	٨, ٦٪
مجموع أطوال شبكات الضغط المنخفض		٤٦٨٣	٤٨٣٧	٥٠١٥	٥١٩٣	٥٤٦٤	٥, ٢٪
مجموع أطوال شبكات التوزيع		٨٣٩٢	٨٦١٨	٨٩٢٩	٩٣١٦	٩٨٣٥	٥, ٦٪

شكل رقم (٧)

نمو شبكات الضغط المتوسط والمنخفض خلال الأعوام (٢٠٠٥-٢٠٠٩)

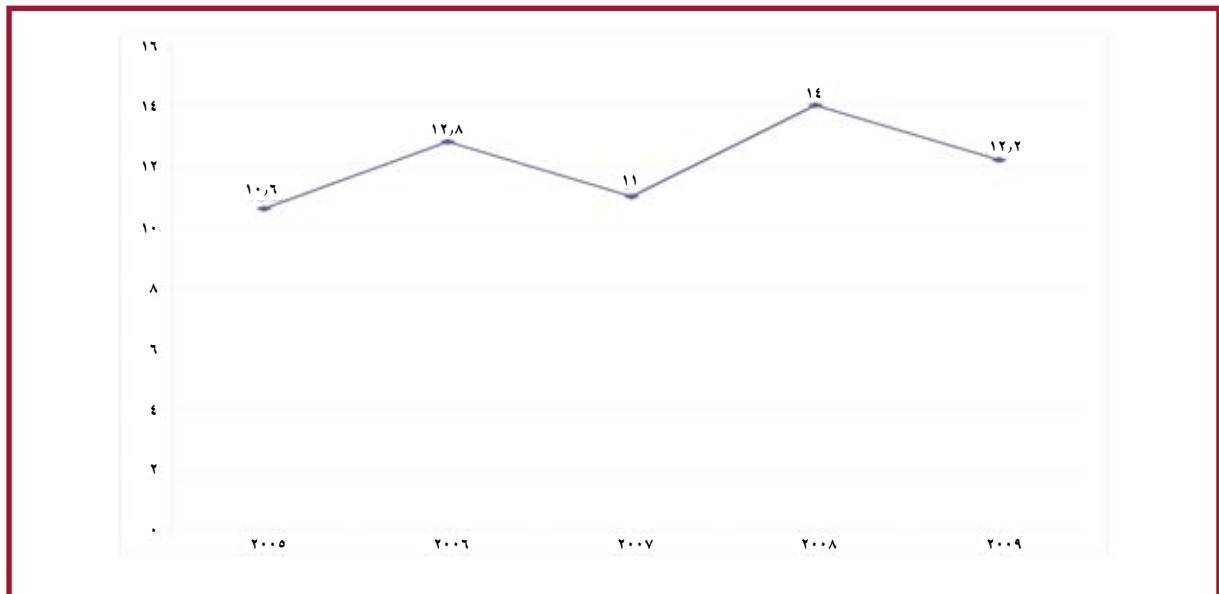


استمرارية التيار الكهربائي

بلغ معدل انقطاع التيار الكهربائي للنظام الكهربائي للشركة خلال عام ٢٠٠٩ (١٢,٢) ساعة/مشترك مقابل (١٤) ساعة/مشترك خلال عام ٢٠٠٨. ويشمل معدل الانقطاع أنواع الانقطاعات (المبرمج، غير المبرمج، طرف ثالث، خارجي)، ويوضح الشكل أدناه معدلات الانقطاع للشركة خلال الأعوام (٢٠٠٩-٢٠٠٥):

شكل رقم (٨)

معدل الانقطاع لعام ٢٠٠٩ مقارنة بالأعوام (٢٠٠٨-٢٠٠٥)

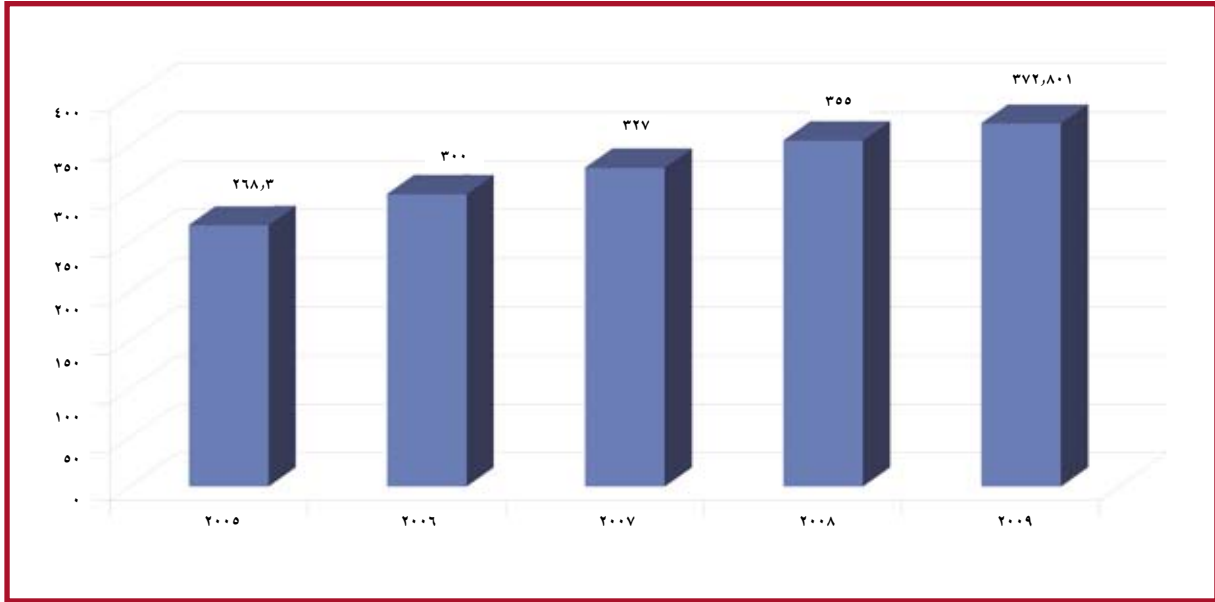


الحمل الأقصى

بلغ الحمل الأقصى للنظام الكهربائي للشركة في عام ٢٠٠٩ خلال شهر آب ، حيث بلغ (٣٧٣) ميغاواط مقابل (٣٥٥) ميغاواط في عام ٢٠٠٨ ، بنسبة نمو بلغت (٥٪).

شكل رقم (٩)

نمو الحمل الأقصى لعام ٢٠٠٩ مقارنة بالأعوام (٢٠٠٥-٢٠٠٨)



الجدول يوضح نمو الحمل الأقصى للشركة خلال الأعوام (٢٠٠٩-٢٠٠٥) والحمل الأقصى المتوقع للأعوام (٢٠١٠-٢٠١٤):

جدول رقم (١٥)

الحمل الأقصى المتوقع للسنوات الخمس القادمة

السنة	الحمل الأقصى ميغاواط	نسبة النمو المتوقعة (٪)
٢٠١٠	٣٩٦	٦,٢٪
٢٠١١	٤١٨	٥,٥٪
٢٠١٢	٤٤٠	٥,٣٪
٢٠١٣	٤٧١	٧,٠٪
٢٠١٤	٥٠٦	٧,٥٪

الحمل الأقصى خلال السنوات الخمس الأخيرة

السنة	الحمل الأقصى ميغاواط	نسبة النمو المحقة (٪)
٢٠٠٥	٢٦٨,٣	١١,٤٪
٢٠٠٦	٣٠٠	١١,٧٪
٢٠٠٧	٣٢٧	٩,٠٪
٢٠٠٨	٣٥٥	٨,٦٪
٢٠٠٩	٣٧٣	٥٪



العدادات

قامت مراكز فحص وصيانة العدادات في مواقع الشركة (عمان، وادي الأردن) بإنجاز الأعمال التالية :

جدول رقم (١٦)

العدادات المفحوصة في مواقع الشركة خلال عامي ٢٠٠٨ - ٢٠٠٩

٢٠٠٩	٢٠٠٨	نوع العمل
١٣١٢٢	١١٢٩٦	فحص وإبراء عدادات جديدة طور واحد
٥١٣	٦١٨	فحص وإبراء عدادات قديمة طور واحد
١٤٦٨	٢١٥٢	فحص وإبراء عدادات جديدة ثلاثة أطوار-توصيل مباشر
١٧٣	١٠١	فحص وإبراء عدادات قديمة ثلاثة أطوار-توصيل مباشر
٤١٢	٢٨٠	فحص وإبراء عدادات جديدة ثلاثة أطوار مع محولات تيار
٤١	٤٤	فحص وإبراء عدادات قديمة ثلاثة أطوار مع محولات تيار
٦	٢٤	فحص وبرمجة عدادات جديدة ثلاثة أطوار مع محولات تيار وفولطية
١٣٢٠	١٠٠٥	فحص عدادات خدمات مشتركين أنواع مختلفة
٢٣	٣٨	برمجة عدادات جديدة ثلاثة أطوار مع محولات تيار
٢٣	٣٤	برمجة عدادات جديدة ثلاثة أطوار مع محولات تيار وفولطية
١٨٩٥	٢١٠	فحص محولات تيار بقياسات مختلفة
١٨	١٤	فحص قواطع بقياسات مختلفة

المشاريع الداخلية المنجزة

قامت الشركة خلال عام ٢٠٠٩ بتنفيذ العديد من المشاريع الداخلية، ومن أبرزها :

- ١- إيصال التيار الكهربائي لمطور المشروع شركة سرايا العقبة، وذلك من خلال تركيب محطة تحويل ١١/٢٣ ك.ف. باستطاعة (٣X٢٥) م.ف.أ وكوابل أرضية ٢٣ ك.ف. بطول (١٢) كم.
- ٢- إنشاء محطة تحويل العقبة ٥ (A5) ١١/٢٣ ك.ف. باستطاعة (٢X٢٥) م.ف.أ وكوابل أرضية ٢٣ ك.ف. بطول (١٠) كم على حساب شركة توزيع الكهرباء لمواجهة نمو وتطور الأحمال في مدينة العقبة.
- ٣- إيصال التيار الكهربائي لفندق ومنتجع كراون بلازا - البحر الميت لمصلحة مؤسسة الضمان الاجتماعي بقدرة (١٠) م.ف.أ.
- ٤- إيصال التيار الكهربائي لفندق دومينا - العقبة لمصلحة شركة التجمعات البحرية الأردنية للاستثمار العقاري بقدرة (٤) م.ف.أ.
- ٥- إيصال التيار الكهربائي لمصنع الأبييض للأسمدة والكيماويات بقدرة (١٠) م.ف.أ وذلك من خلال تركيب خلية ٢٣ ك.ف. وإنشاء خط ضغط متوسط ٢٣ ك.ف. هوائي بطول حوالي (٢٥) كم.

- ٦- إيصال التيار الكهربائي لمحطة D - العقبة لمصلحة شركة مناجم الفوسفات الأردنية المساهمة العامة من خلال تركيب محطة تحويل ٦/٣٣، ٦ ك.ف. باستطاعة (١٠) م.ف.أ وكوابل أرضية ٣٣ ك.ف. بطول (٣) كم.
- ٧- إيصال التيار الكهربائي للمنطقة الحرة والمركز الحدودي في الكرامة (المرحلة الثانية) - المنطقة الشرقية لمصلحة مؤسسة المناطق الحرة، من خلال تركيب محطة مجمعة وإنشاء كيبل ضغط متوسط بطول (٥، ١) كم.
- ٨- إيصال التيار الكهربائي لمشروع الدغيلة وأم المسائل في المنطقة الشرقية على حساب مشروع كهربة الريف الأردني، وذلك من خلال تركيب شبكات هوائية ضغط متوسط بطول (٤٨) كم بالإضافة إلى تركيب محطات تحويل هوائية عدد (١٤) محطة بقدرة (١٠٠) ك.ف.أ لكل منها.
- ٩- إيصال التيار الكهربائي لمشروع زراعة الأعلاف في منطقة المحمدية في محافظة معان على حساب مشروع كهربة الريف الأردني، وذلك من خلال تركيب شبكات هوائية ضغط متوسط بطول (٢٥) كم بالإضافة إلى كابل أرضي ضغط متوسط بطول (٢، ١) كم وتركيب محطات تحويل هوائية عدد (٢٠) محطة بقدرة (٢٥٠) ك.ف.أ لكل منها.
- ١٠- إنارة طرق مختلفة على الطريق الصحراوي لمصلحة وزارة الأشغال العامة والإسكان بطول حوالي (٢٨) كم وذلك لطرق: القطرانة، الحسينية، الحميمة، دبة حانوت، العسيلة، الراشدية وام البساتين، القويرة.

المشاريع الداخلية قيد الإنجاز

- ١- إيصال التيار الكهربائي لمطور المشروع شركة واحة آيلة للتطوير (المرحلة الأولى) في العقبة وبقدرة (٢٠) م.ف.أ، وذلك من خلال تركيب محطة تحويل ١١/٣٣ ك.ف. باستطاعة (٢٥٢٥) م.ف.أ وكوابل أرضية ٣٣ ك.ف. بطول (٢٠) كم.
- ٢- إيصال التيار الكهربائي لمشروع جر مياه الديرسي من المدورة إلى عمان لمصلحة شركة غاما التركيب وذلك من خلال تركيب محطة تحويل ١١/٣٣ ك.ف. باستطاعة (٢٥٢٥) م.ف.أ وشبكات ضغط متوسط هوائية ٣٣ ك.ف. بطول (٥، ١٦٤) كم، بالإضافة إلى تركيب محطات تحويل مجمعة ٣/٣، ٣ ك.ف. عدد (٥٥) محطة بقدرة (٦٣٠) ك.ف.أ لكل منها.
- ٣- إيصال التيار الكهربائي لمشروع كريستال في البحر الميت بقدرة (٤٠) م.ف.أ. لمصلحة سلطة وادي الأردن وذلك من خلال إنشاء محطة مفاتيح ٣٣ ك.ف. عدد (١٤) خلية وكوابل أرضية ضغط متوسط ٣٣ ك.ف. بطول حوالي (١٨) كم.
- ٤- إيصال التيار الكهربائي لمشروع القرية السياحية في البحر الميت بقدرة (٤٠) م.ف.أ. لمصلحة سلطة وادي الأردن وذلك من خلال إنشاء محطة مفاتيح ٣٣ ك.ف. عدد (١٤) خلية وكوابل أرضية ضغط متوسط ٣٣ ك.ف. بطول حوالي (١٧) كم.
- ٥- إيصال التيار الكهربائي (للمرحلة الأولى) لمجمع شركة تطوير العقبة للمخازن والصناعات الخفيفة الواقع شرق الطريق الخلفي في العقبة وذلك من خلال إنشاء محطة مفاتيح ٣٣ ك.ف. عدد (١٠) خلايا.
- ٦- استكمال تنفيذ أعمال مشروع إنارة الطريق الصحراوي ضمن المناطق المأهولة لمصلحة وزارة الأشغال العامة والإسكان بطول حوالي (٢٩) كم.

مشروع كهربة الريف الأردني

قامت الشركة وعلى حساب مشروع كهربة الريف خلال عام ٢٠٠٩ بإيصال التيار الكهربائي إلى العديد من القرى والتجمعات السكانية الواقعة ضمن مناطق التزويد التابعة لها. حيث قامت بإنشاء وكهربة (٢، ١٠٠) كم من خطوط الضغط المتوسط الهوائية، و(٤١٨٩) عمود ضغط منخفض، و (٧٢) محطة تحويل بقدرة إجمالية (٩، ٣ م.ف.أ)، وقد بلغت التكاليف الإجمالية للأعمال المنفذة خلال عام ٢٠٠٩ حوالي (٣، ٦٦) مليون دينار أردني.



جدول رقم (١٧)

الأعمال المنفذة الخاصة بكهربية الريف في مناطق التزويد التابعة للشركة

محولات توزيع		شبكات ضغط منخفض (عمود)	شبكات ضغط متوسط (كم)	المنطقة
قدرة (ك.ف.أ.)	عدد			
١٩٠٠	١٦	١٢٥٦	٤,٩٢٦	الكرك
٤٠٠	٤	٥١٨	٣,٤٥٤	الطفيلة
٢٨٥٠	١٥	٥٥٩	٣٤,٤٢٨	معان
٨٠٠	٥	٤٠٣	١,٧١٥	العقبة
٣٣٥٠	٣٢	١٤٥٣	٥٥,٧١	وادي الأردن والشرقية
٩٣٠٠	٧٢	٤١٨٩	١٠٠,٢٣٣	المجموع

مشاريع الهندسة المدنية

أنجزت الشركة خلال عام ٢٠٠٩ العديد من مشاريع الأعمال المدنية المختلفة، كما أشرفت على تنفيذ غيرها وعلى النحو التالي:

- ١- إنجاز مبنى محطة تحويل كهرباء العقبة (A5)، وبكلفة بلغت (٤١٤,٠٠٠) دينار.
- ٢- إنجاز مبنى محطة القرية السياحية في منطقة البحر الميت، علماً بأن كلفة المشروع بلغت (١٣٨,٠٠٠) دينار.
- ٣- إنجاز مبنى محطة مفاتيح وخدمات مشتركي القصر / الكرك، وقدرت كلفة المشروع بنحو (١٩٠,٠٠٠) دينار.
- ٤- إنجاز مبنى محول مشروع محطة الفوسفات / العقبة، وبلغت كلفة المشروع حوالي (٤٥,٠٠٠) دينار.
- ٥- إنجاز أعمال الإشراف على مشروع محطة السرايا.
- ٦- إنجاز حوالي ٦٠٪ من مشروع الأسوار وساحات التخزين والروابش لمنطقة معان، علماً بأن كلفة المشروع الإجمالية حوالي (٩٥,٠٠٠) دينار.
- ٧- الإشراف على مبنى محطة الصناعات الخفيفة / العقبة، وقد بلغت نسبة الإنجاز حوالي ٦٠٪.
- ٨- الإشراف على مبنى محطة الأسمدة اليابانية الأردنية / العقبة.

مشاريع تطوير وتحسين الأداء

- ١- تطبيق مشروع ريادي في منطقة الشونة الجنوبية (قرية النهضة) لاستخدام العدادات الذكية التي تقرأ عن بعد، حيث تم تركيب عدادات الكترونية مجهزة بوحدة تقوم بإرسال قراءة العدادات عن طريق شبكات الضغط المنخفض إلى وحدات مجمعة عدد (٥) ركبت داخل لوحات التوزيع الخاصة بالمحولات المغذية للقرية، ثم إرسالها إلى جهاز حاسوب مركزي لمراقبة قراءة العدادات وتجميعها، ويشتمل المشروع على تركيب عدد (٣١٥) عداد ١ فاز و (١٢) عداد ٣ فاز توصيل مباشر و (١٣) عداد ٣ فاز عامل مع محولات تيار. ويهدف المشروع إلى احتساب نسب الفقد الفعلية في القرية ومواقعها ومن ثم تخفيضها باستخدام الوسائل الفنية المناسبة لذلك.

- ٢- تم تطبيق مشروع القارئ المحمول في مختلف مناطق الشركة باستخدام أجهزة محمولة لقراءة عدادات المشتركين، حيث أصبح يتم قراءة معظم عدادات المشتركين بواسطة هذه الأجهزة وطباعة الفاتورة لحظيا وتسجيل الملاحظات من خلال الأجهزة.
- ٣- تم العمل على تطبيق نظام المعلومات الجغرافية GIS لشبكات الضغط المتوسط ومحطات التحويل كمرحلة أولى، حيث تم إنزال ما نسبته (٨٠٪) من مخططات شبكات الضغط المتوسط ومحطات التحويل على النظام.

المشاريع والاستشارات الخارجية

تقوم الشركة بتقديم الخدمات الهندسية والاستشارية للمؤسسة العامة للكهرباء في الجمهورية اليمنية، بالتعاون مع شركة الكهرباء الوطنية، بالمشاركة في تنفيذ أعمال مشروع الطاقة الخامس والذي يتضمن كهربة (٨٨) مديرية في تسع محافظات في الجمهورية اليمنية، بحيث تشمل الأعمال الاستشارية المقدمة تصميم وتجهيز وثائق العروض ودراسة العروض الفنية والمالية المقدمة، حيث تم إنجاز كامل الوثائق الخاصة ب(٨٨) مديرية في تسع محافظات، ودراسة العروض المقدمة على محافظة واحدة (مأرب).

مشروع تركيب الألياف الضوئية

استكمالاً لاتفاقية تأجير الأعمدة الكهربائية التي وقعتها الشركة بتاريخ ٢٠٠٦/٧/٢٠ مع وزارة الاتصالات وتكنولوجيا المعلومات لتركيب كوابل ألياف ضوئية عليها ضمن مشروع الحكومة الأردنية لربط المدارس الحكومية، تم استخدام الأعمدة الكهربائية العائدة للشركة في منطقة القويرة/العقبة، وقد بلغ طول مسار الشبكات التي تم استخدامها حتى نهاية عام ٢٠٠٩ حوالي (١٨٩) كم.

تكنولوجيا المعلومات والحاسوب

في مجال تحسين الخدمة وتطوير المعدات والشبكات

- ١- العمل على تطوير وتحديث الخوادم الرئيسية العاملة في الشركة وذلك برفع طاقتها التشغيلية بما يناسب جميع متطلبات العمل المتزايدة بالإضافة إلى تشغيل بيئة تخزينية عالية.
- ٢- توقيع اتفاقية مع شركة Microsoft ، والبدء بتحديث موجودات الشركة من برمجيات Microsoft ووضع خطة لتجربة الخدمات المستحدثة مثال على ذلك Unified communications.
- ٣- التوسع في تزويد مواقع الشركة المختلفة بخدمة الانترنت و تفعيل البريد الإلكتروني لتسهيل تبادل البيانات بين مواقع الشركة المختلفة، بالإضافة إلى دعم وزيادة أعداد الأجهزة الشخصية واستبدال القديم لتتماشى مع متطلبات العمل.
- ٤- تم رفع سرعة خط الانترنت الرئيسي إلى (٤ ميجا /ثانية) ليتلاءم مع احتياجات الشركة الحالية.
- ٥- استحداث شبكة خاصة لربط مشروع العدادات AMR التي تقرأ عن بعد وربطها بأجهزة الحاسوب والخوادم الرئيسية.
- ٦- البدء بمشروع ربط المكاتب المتقاربة من خلال حلول اتصال لاسلكية، وتحديث نظام الحاسوب والشبكة الداخلية في خدمات مشتركى العقبة بأجهزة متطورة ، كما تم تركيب وتشغيل نظام الدور في المكتب نفسه

في مجال تطوير الأنظمة

- ١- تم إعادة هيكلة وتصميم موقع الشركة الإلكتروني www.edco.jo من قبل كوادرنال باللغتين العربية والإنجليزية بحيث يضم الموقع معلومات فنية ومالية وتجارية عن الشركة كما تم توفير خدمة الاستعلام عن مواعيد طرح العطاءات وإحالتها.



شركة توزيع الكهرباء للاسمنت والطاقة للصود

- ٢- حوسبة وإعداد البرمجيات اللازمة لمختلف القطاعات «خدمات المشتركين : الشكاوي، العبث، الفنيين، مؤشرات معايير الأداء، احتساب مخصص الديون المتعثرة، السلامة العامة» إصابات العمل.
- ٣- إعداد قواعد البيانات لتشمل عمليات فصل التيار من قبل قارئ العداد او الفنيين وتم إطلاق مشروع تجريبي لتثبيت بيانات الفصل الكهربائي ميدانيا من خلال الأجهزة المحمولة.
- ٤- تم التوسع في تطبيق نظام BI في معظم مناطق الشركة ولعدة أنظمة وهو ما يوفر وسيلة فعالة واقتصادية للحصول على المعلومة بأسلوب مرن وفعال.

تصنيع اللوازم الكهربائية

واصلت دائرة التصنيع النهوض بمهامها المتمثلة في تصنيع المواد اللازمة للخطوط ولوحات التوزيع وغيرها من المواد الملحقة بخطوط النقل والتوزيع. وقد استمر حجم الإنتاج من كافة المواد في الارتفاع إلى أرقام قياسية جديدة، فقد ارتفع عدد الأعمدة الإسمنتية المنتجة بنسبة (٢٤%)، بينما ارتفع عدد الأعمدة الحديدية المنتجة بنسبة (٢٢%)، وارتفعت باقي المنتجات بنسب فاقت هذه النسب، أما بالنسبة للمبيعات فقد ارتفعت بنسبة قاربت (٥٠%) مما كانت عليه في عام ٢٠٠٨، حيث بلغت رقما «قياسيا» لم تبلغه منذ تأسيس المصنع عام ١٩٦٨.

جدول رقم (١٨)

كميات المنتجات الرئيسية للأعوام (٢٠٠٥-٢٠٠٩)

٢٠٠٩	٢٠٠٨	٢٠٠٧	٢٠٠٦	٢٠٠٥	المواد الرئيسية
٢٨٠٣	٢٢٦٨	١٥٥٢	١٥٤١	١٥٩٨	أعمدة إسمنتية لشبكات الضغط المتوسط (عمود)
٦٧٤١	٥٥٤٠	٣٧٢٥	٤٥٠٣	٣٢٨٨	أعمدة حديدية لشبكات الضغط المنخفض (عمود)
١٢٣	١١٠	١٣٢	١٢٥	١٢٢	لوحات توزيع من مختلف المقاسات

كما تم إعداد خطط طموحة للنهوض بمستوى الإنتاج كما «ونوعا» والمباشرة بتنفيذ بعضها، ويتمثل ذلك في ما يلي:

- ١- تحديث آلة الدوران وقوالب الأعمدة الإسمنتية، حيث تم شراء عجلات حديثة لآلة الدوران وقوالب حديثة مطورة عن القوالب القديمة مما أسهم في زيادة الأعمدة المنتجة وتحسين نوعيتها وتخفيض تكاليف إنتاجها بشكل ملموس.
- ٢- إعداد دراسة تفصيلية لإدخال خط إنتاج جديد للأعمدة الإسمنتية للفولطية المنخفضة.
- ٣- إعداد دراسة لتطوير خط إنتاج لوحات التوزيع لمضاعفة الإنتاج من هذه اللوحات.
- ٤- إنتاج أعمدة فولطية متوسطة (Lattice) بطول (١٨) مترا.
- ٥- إعداد برنامج محوسب لإجراء تصاميم دقيقة للأعمدة الإسمنتية.

مؤشرات الأداء المالي

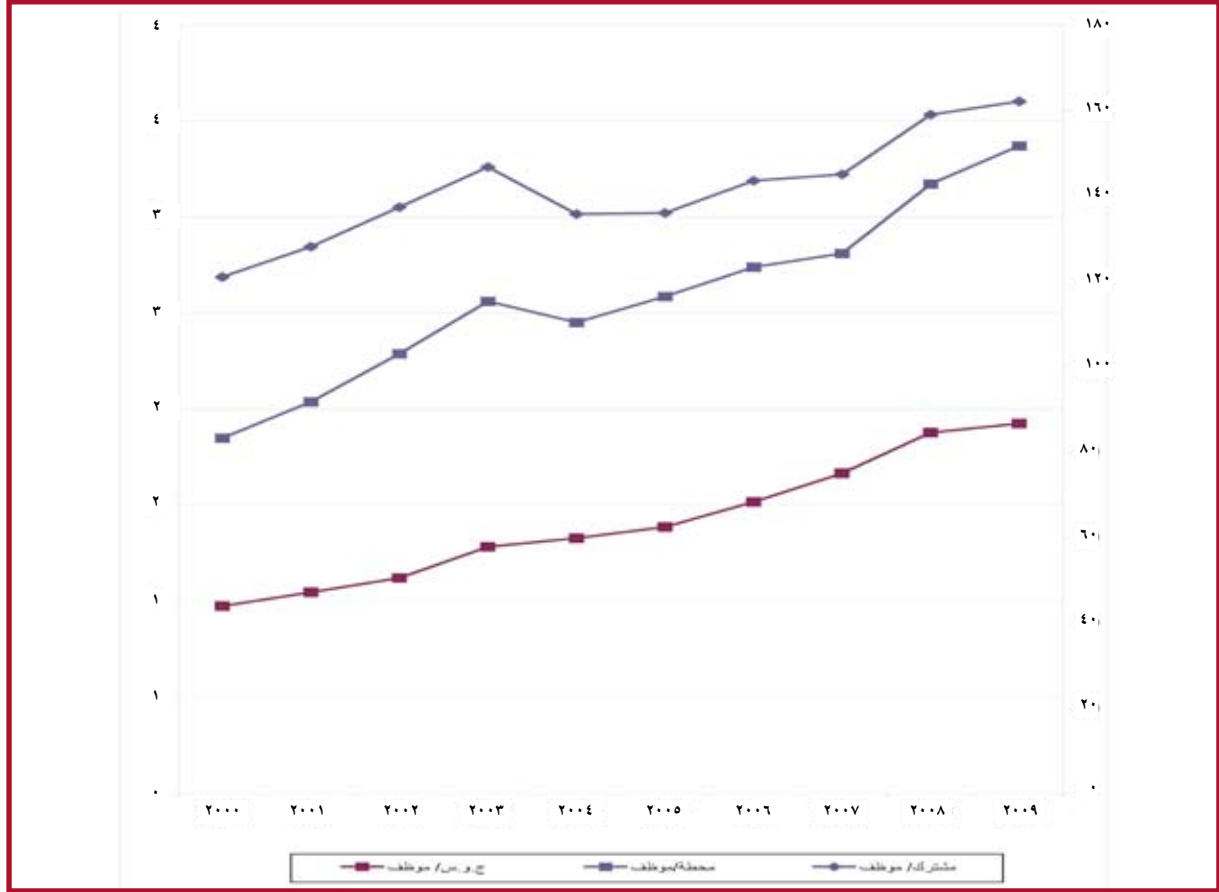
استمراراً في النهج الذي اتبعته الشركة لمتابعة مؤشرات الأداء يوضح الجدول التالي أهم المؤشرات خلال الأعوام (٢٠٠٩-٢٠٠٠):
جدول (١٩) إحصائيات ومؤشرات الأداء لتطوير أعمال الشركة وخصائصها

محطات التحويل		أطوال شبكات التوزيع		الطاقة الكهربائية المباعة		عدد المشتركين		عدد الموظفين*	السنة
محطة / موظف	محطة (عدد)	كم/موظف	الطول (كم)	ج.و.س/ موظف	الكمية (ج.و.س)	مشترك/ موظف	مشترك (عدد)		
١,٩	١٧٣٨	٦,٤	٦٠٢٦	٠,٩٨	٩١٦,٧	١٢١	١١٣٦٥٩	٩٤٠	٢٠٠٠
٢,٠	١٨٨٧	٦,٩	٦٣٦٧	١,٠٥	٩٦٩,٧	١٢٨	١١٨٥٣٣	٩٢٦	٢٠٠١
٢,٣	٢٠٥٩	٧,٨	٧٠١٢	١,١٢	١٠٠٩,٧	١٣٧	١٢٣٥٢٤	٩٠٠	٢٠٠٢
٢,٦	٢٢٢٨	٨,٥	٧٤١٣	١,٢٨	١١١٧,١	١٤٧	١٢٧٥٦٣	٨٧٠	٢٠٠٣
٢,٥	٢٤٠٧	٨,٠	٧٨٤٠	١,٣٣	١٣٠٥,٢	١٣٦	١٣٣١٧٢	٩٨٢	٢٠٠٤
٢,٦	٢٦٦١	٨,٢	٨٣٩٦	١,٣٩	١٤٢٧,٩	١٣٦	١٣٩٨٢١	١٠٢٩	٢٠٠٥
٢,٧	٢٨١٥	٨,٤	٨٦٢٢	١,٥٢	١٥٦٠,٣	١٤٣	١٤٧٤٤٣	١٠٢٨	٢٠٠٦
٢,٨	٢٩٩٥	٨,٤	٨٩٢٣	١,٦٧	١٧٧٦,٣	١٤٥	١٥٤٤٦٤	١٠٦٦	٢٠٠٧
٣,٢	٣٢٥٦	٩,١	٩٣١٨	١,٨٧	١٩٢٨,٥	١٥٩	١٦٣١٩٧	١٠٢٧	٢٠٠٨
٣,٤	٣٥٧٨	٩,٣	٩٨٣٥	١,٩٢	٢٠٤٣,٧٥٣	١٦٢	١٧٢٠٥٤	١٠٦٢	٢٠٠٩

* تم استثناء موظفي إدارة التصنيع باعتبار أن نشاط هذه الإدارة مستقل ومساند، ولا يتصل بشكل مباشر بنشاط الشركة الرئيس المتعلق بتوزيع الطاقة الكهربائية.

شكل رقم (١٠)

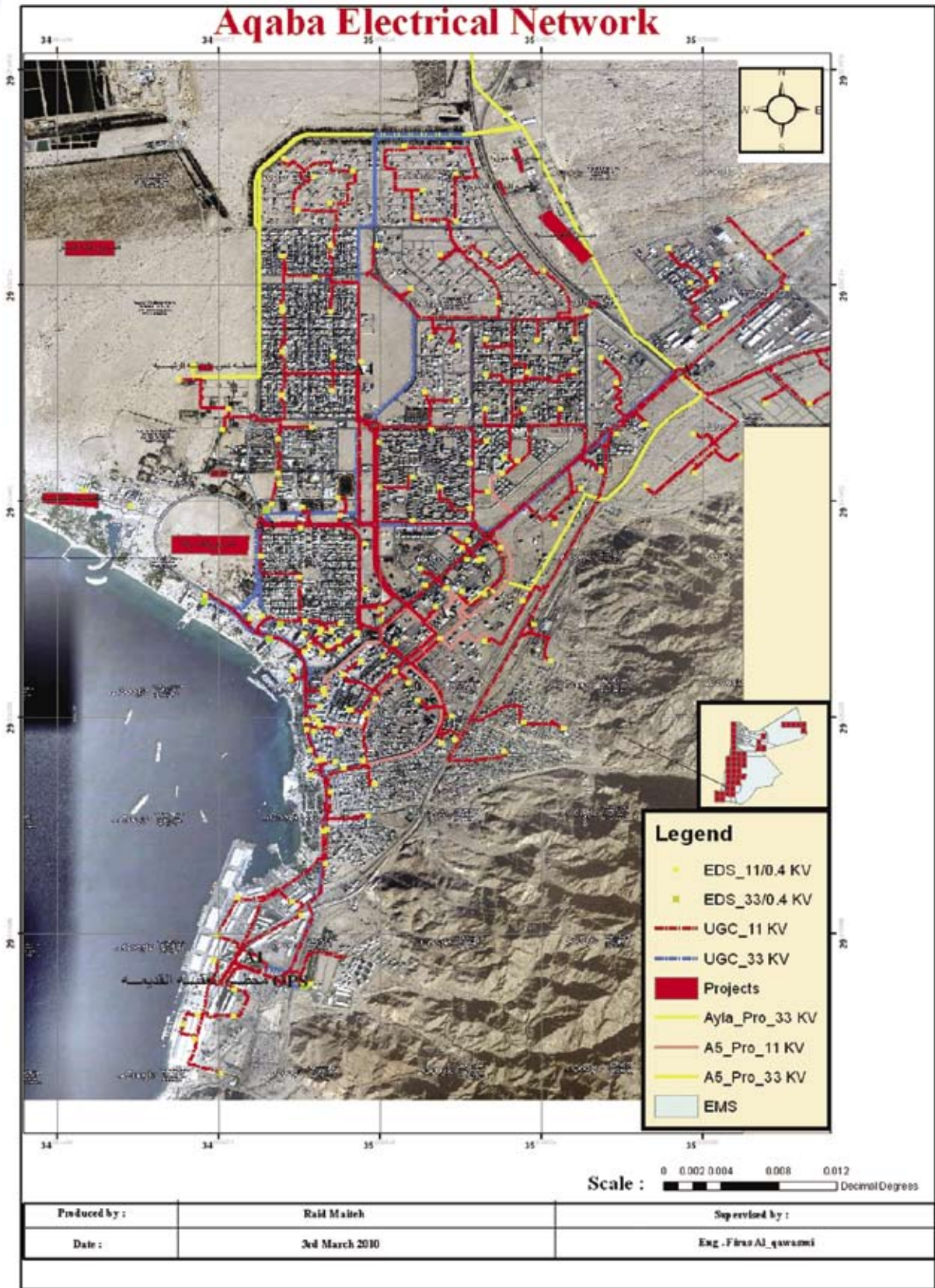
إنتاجية الموظف لعام ٢٠٠٩ مقارنة بالأعوام (٢٠٠٠-٢٠٠٨)



التطورات المستقبلية العامة والخطة المستقبلية

ضمن توجهات الشركة المستقبلية فإن أهم الأعمال الإستراتيجية المتوقع تنفيذها في العام القادم ستتضمن ما يلي:

- ١- استكمال أعمال المشاريع الهادفة إلى تطوير الأداء وتحسينه وأهمها:
 - استبدال نظام الفواتير المعمول به حالياً في الشركة ووضع شروط مرجعية لاستخدام شركة استشارية لشراء نظام خدمات المشتركين والفوترة ليتناسب مع التطورات الحديثة في العمل.
 - استكمال مشروع نظام المعلومات الجغرافية على شبكات الضغط المتوسط وربطه بقاعدة البيانات المناسبة.
 - البدء بتطبيق مشروع العمل على الكهرباء الحية، لتقليل الانقطاعات المبرمجة على شبكات الضغط المتوسط، ورفع اعتمادية التغذية الكهربائية للشبكات.
 - استخدام أجهزة كاشفات الأعطال على شبكات الضغط المتوسط لخصر فترة الانقطاعات وتحسين الاعتمادية.
- ٢- الاستمرار في سياسة الشركة الهادفة إلى الحد من التلاعب والعبث بالعدادات واسترجار الطاقة بطرق غير مشروعة، لتقليل نسبة الفقد الكهربائي التجاري في الشركة.
- ٣- إدارة الموارد المالية بشكل يحقق أهداف الشركة بأقل التكاليف وأكبر المنافع وذلك بتقليل رأس المال العامل، عن طريق تقليل الذمم المدينة وإدارة المخزون بشكل مثالي.



الأرباح المتحققة وصافي حقوق المساهمين

و الأرباح الموزعة / بالدينار للفترة من عام ٢٠٠٥-٢٠٠٩

أسعار الأوراق المالية	الأرباح الموزعة	حقوق المساهمين	الأرباح المحققة			السنة
			صافي الأرباح (الخسائر) بعد الضريبة والرسوم والمخصصات	ضريبة الدخل	صافي الأرباح (الخسائر) قبل الضريبة والرسوم والمخصصات	
لا يوجد	٠	٥١,٤٠٨,٥٠٣	١٥,٢٤٦	(١٣٩,٤٥٢)	١٥٤,٦٩٨	٢٠٠٥
	٠	٥٠,٠١٦,٥٥٩	(١,٣٧٥,١١٤)	(١٦٩,٩٢٥)	(١,٢٠٥,٢١٩)	٢٠٠٦
	٠	٥٠,٠١٦,٥٥٩	٣٠٢,٢٠١	(٢١٣,٩٨٥)	٥١٦,١٨٦	٢٠٠٧
	٠	٥٤,٢١١,٤١٧	٣,٩٧٨,٨٤٠	١,٠٥٧,١٢٢	٣,٠٤٤,٠٣٦	٢٠٠٨
	٠	٥٢,١٥٩,٧٥٢	٨,٤١٣,٧٩٠	٢٢,٧٧٠	٨,٨٣٣,٥٧٠	٢٠٠٩

١٩٩٨/٢/١٢	تاريخ تأسيس الشركة
٢٠٠٨/٧/٢	تاريخ نقل ملكيتها إلى كهرباء المملكة لاستثمارات الطاقة
١٩٩٩/١/١	تاريخ حق الشروع بالعمل
الشركة غير مدرجة لغاية ٢٠٠٩/١٢/٣١	

